

# US-Markets - The Big Picture & Strategies

Donnerstag, 18. Juli 2024

Ausverkauf im Technologie-Sektor war gestern das bestimmende Thema an der Wall Street. Vor allem Chip-Aktien verloren gestern massiv an Börsenwert. Auf der anderen Seite konnte der DJIA ein neues ATH erzielen - so verrückt kann Börse manchmal sein.

Der Handelsumsatz war an der Nasdaq und an der NYSE höher gegenüber dem Vortag und auch höher gegenüber dem Durchschnitt. Bis auf den DJIA absolvierten alle anderen Indices gestern einen D-Day.

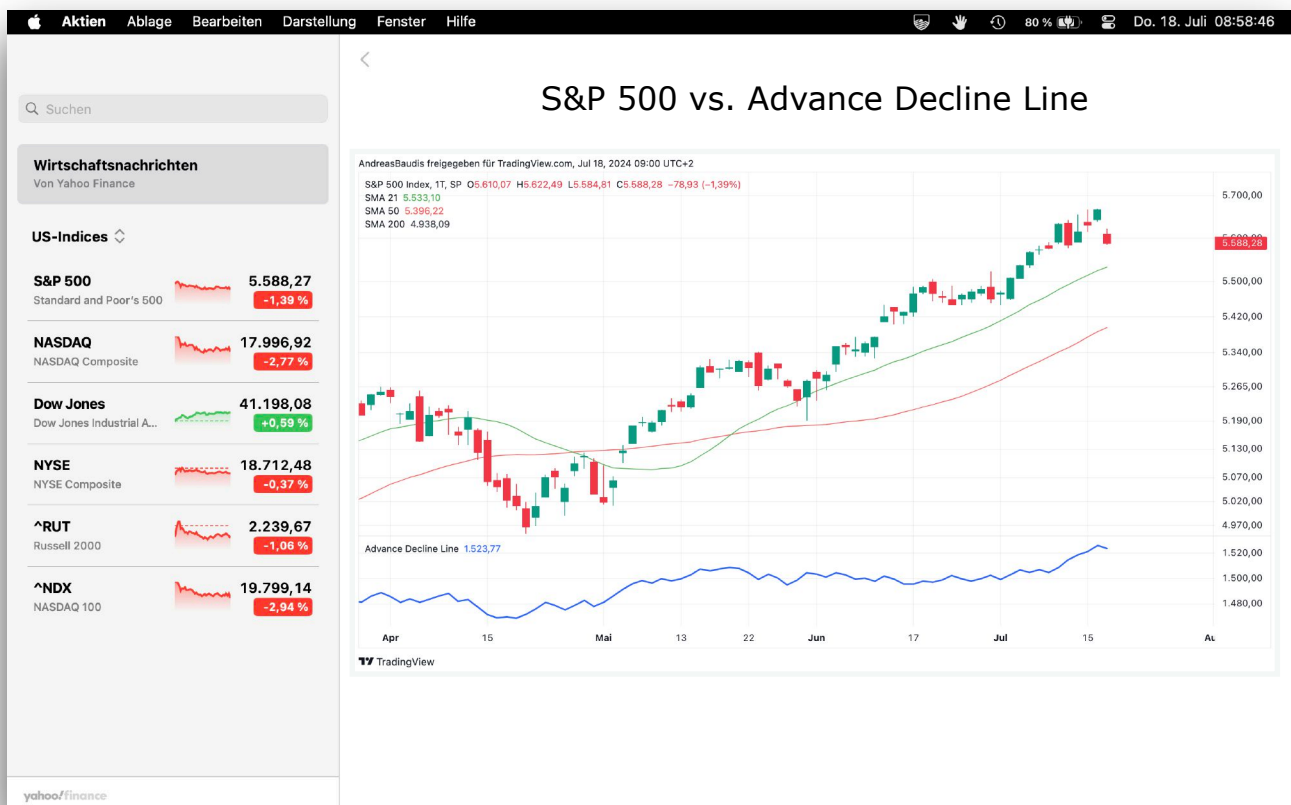
Das Verhältnis von Aktien mit neuem Hoch zu Aktien mit neuem Tief beträgt dennoch 13 zu 1. Das Verhältnis von Aktien mit einem Kursgewinn zu Aktien mit einem Kursverlust beträgt dagegen ca. 1 zu 1,8 (Quelle beides: [finviz.com](https://finviz.com)).

Die MAG-7-Aktien verloren allein in den letzten 5 Handelstagen insgesamt über 1 Billion Dollar an Börsenwert. Dabei darf man aber die vorausgegangenen Gewinne der letzten Monate nicht vergessen.





RUT und DJIA führen nun den Markt an, während NDQ und NDX den 21er SMA gestern unterschritten haben.

Der Gesamt-Markt bleibt im Aufwärtstrend, wobei der Technologie-Sektor bereits deutlich Schwäche zeigt. Gewinne mitzunehmen kann aktuell nicht schaden, ebenso zurückhaltend bei neuen Investitionen zu sein.

Die Index-Strategien sind zu 100 % in Cash und warten auf die nächste Gelegenheit zum Einstieg - Cash ist auch eine Position.



## Wichtige Termine USA heute:

18. Juli 2024			
Philadelphia Fed Index der Unternehmer			
	–	–6.7	1.3
14:30	Aktuell	Prognose	Vorherige
Philadelphia Fed, Beschäftigung			
	–	–7.6	–2.5
14:30	Aktuell	Prognose	Vorherige
Erstanträge auf Arbeitslosenhilfe			
	–	214 K	222 K
14:30	Aktuell	Prognose	Vorherige
TIC Langfristige Nettotransaktionen			
	–	\$63.7 B	\$123.1 B
22:00	Aktuell	Prognose	Vorherige

## Die wichtigsten Quartalsergebnisse der Woche.

E EARNINGS WHISPERS		Most Anticipated Earnings Releases									
		for the week beginning									
		July 15, 2024									
Monday		Tuesday		Wednesday		Thursday		Friday			
Before Open	After Close	Before Open	After Close	Before Open	After Close	Before Open	After Close	Before Open	After Close		
GS Goldman Sachs BLK	FBK FirstBank CFB	BAC BANK OF AMERICA UBFI	IBKR Interactive Brokers IBRT	ASML JNJ	UAL UNITED AAL	TSM TSMC NOK	NFLX NETFLIX ISRG INTUITIVE SURGICAL PPG	AXP AMERICAN EXPRESS SLB slb			
BlackRock GNTY	CROSSFIRST BANKSHARES, INC. SFB5	UNITEDHEALTH GROUP PGR	J.B. HUNT AEHR AEHR HOLDINGS	Johnson & Johnson ELV	Alcoa DPS	NOKIA CTAS	CINTAS CPZ	BADGER METER, INC. BMT			
Guaranty Bank & Trust	ServisFirst Bank	MORGAN STANLEY MS	WATSON WATSON GSDC	Elevance Health ALLY	DISCOVER KMI	CINTAS GHI	OCEANFIRST BANK AIR	ALV Autoliv			
		SCHWAB PNC	GREAT SOUTHERN BANK FULT	ally PLD	KINDER MORGAN CCI	ABBOTT ABBOTT	AAR MCCB	FIFTH THIRD BANK FITB			
		STT	FULTON FINANCIAL CORPORATION EQBK	PROLOGIS SYF	CROWN CASTLE STLD	D-R HORTON ABT	AAR MCCB	HALLIBURTON HAL			
		STATE STREET ANGI	EQUITY BANCSHARES, INC. PNFP	synchrony USB	Steel Dynamics, Inc. SLG	Abbott BX	Metropolitan Commercial Bank SBFG	HALLIBURTON HAL			
		angiodynamics MEWM	Pinnacle Financial Partners OMC	usbankcorp FCCO	ISL GREEN REALTY CORP EFX	Infosys KEY	financial group PINE	Comerica CMA			
		Mercantile Bank Corporation	OmniconGroup	first Community Corporation FHN	FIRST INDUSTRIAL REALTY TRUST FR	Marsh McLennan MMC	ALPINE SCHL	TRAVELERS HEAN			
				FIRST HORIZON NATIONAL CORPORATION NTRS	LIBERTY LBT	KeyBank KEY	SCHOLASTIC RGP	Huntington RF			
				NORTHERN TRUST	LIBERTY LBT	Marsh McLennan MMC	RGP	REGIONS			

SPY-ETF-Strategie mit Markt-Timing auf Basis des Big Picture im Vergleich zu buy & hold im S&P 500 ab 01.02.2018. Für die ETF-Strategie sind zusätzliche Regeln für Gewinnmitnahmen und Verlustbegrenzung erforderlich. Die Strategie dient in erster Linie dem direkten Vergleich zwischen buy & hold und Markt-Timing.



Die letzten Transaktionen der SPY-ETF-Strategie.

**Portfolio Performance** Datei Ansicht Buchung Online Hilfe

Willkommen \*IBKR LB.xml Aktien einfach - ei SPY - long - Uptre X SPY-Long-Call-O SPX-Mini-Futures S&P 500 - buy & MES - long - Uptre MES - long - Uptre Test 1.3 - LURO s Test 1.6 - LURO s

**Wertpapiere** + Alle Wertpapiere

**Stammdaten** Konten Depots Sparpläne Alle Buchungen

**Berichte** Vermögensaufstellung Diagramm Bestand

**Performance** Berechnung Diagramm Rendite / Volatilität Wertpapiere Zahlungen Trades

**Klassifizierungen** + Wertpapierart Industry Group

**Allgemeine Daten** Währungen Einstellungen

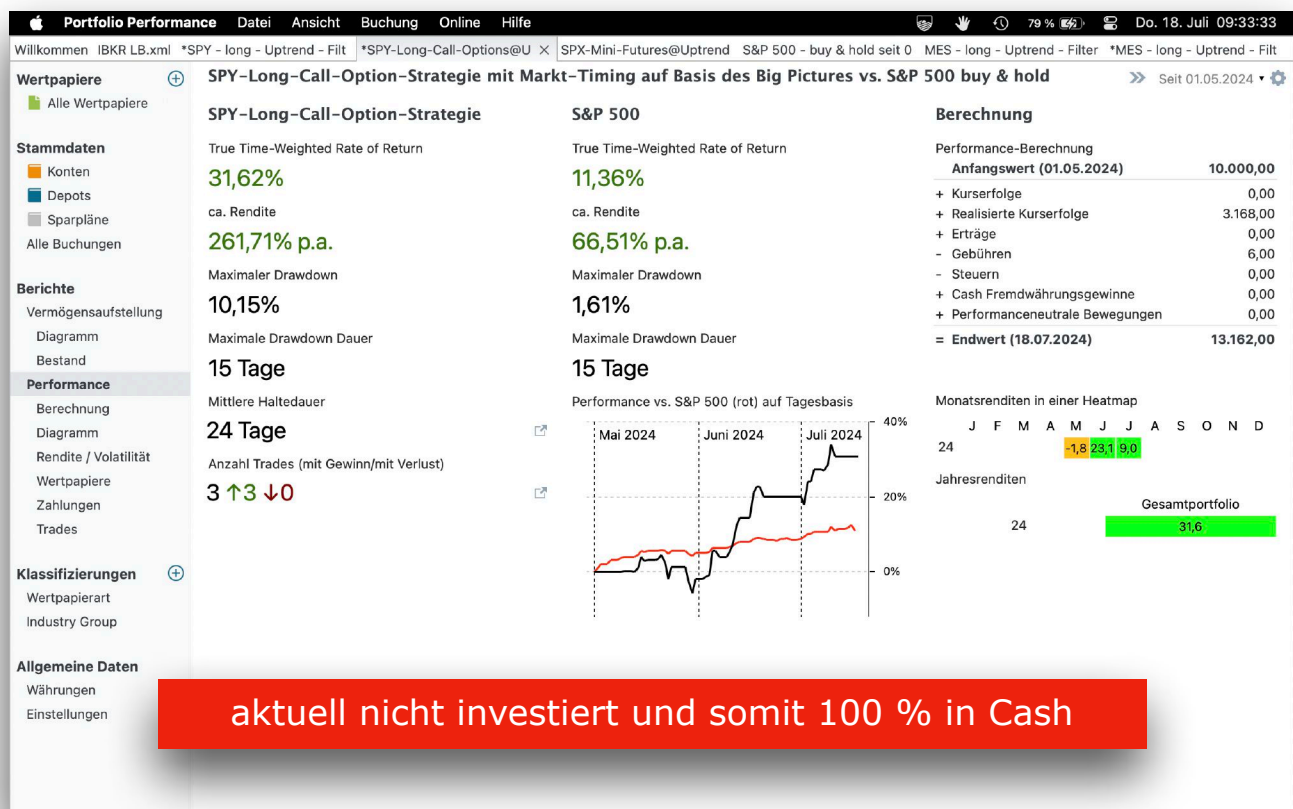
**Konten** Konto Kontostand Währung Notiz

Konto	Kontostand	Währung	Notiz
Cash	23.398,48	USD	

**Cash** Umsätze Kontosaldenverlauf

Datum	Transaktion	Symbol	Stück	Orderkurs	Order-Betrag	Gebühren	Rest-Saldo Cash Strategie-Depot
11.07.2024, 17:41	Verkauf	SPY	42	556,65	23.398,48	1,00	23.398,48
02.07.2024	Kauf	SPY	42	549,01	-23.079,32	1,00	0,00
20.06.2024, 18:30	Verkauf	SPY	42,2	546,50	23.079,32	1,00	23.079,32
15.05.2024	Kauf	SPY	20,9	529,78	-11.085,70	1,00	0,00
09.05.2024	Kauf	SPY	21,3	520,17	-11.085,69	1,00	11.085,70
07.03.2024	Verkauf	SPY	43,1	514,81	22.171,39	1,00	22.171,39
08.01.2024	Kauf	SPY	43,1	474,60	-20.441,58	1,00	0,00
22.11.2023	Verkauf	SPY	44,9	455,02	20.441,58	1,00	20.441,58
01.11.2023	Kauf	SPY	44,9	422,66	-18.989,75	1,00	0,00
19.10.2023	Verkauf	SPY	44,5	426,43	18.989,75	1,00	18.989,75
06.10.2023	Kauf	SPY	44,5	429,54	-19.130,25	1,00	0,00
16.06.2023	Verkauf	SPY	43,5	439,46	19.130,25	1,00	19.130,25
17.05.2023	Kauf	SPY	43,5	415,23	-18.077,43	1,00	0,00
03.05.2023	Verkauf	SPY	44,3	408,02	18.077,43	1,00	18.077,43
27.04.2023	Kauf	SPY	44,3	412,41	-18.273,94	1,00	0,00
25.04.2023	Verkauf	SPY	45	406,08	18.273,94	1,00	18.273,94
29.03.2023	Kauf	SPY	45	401,35	-18.063,07	1,00	0,00
29.07.2022	Verkauf	SPY	43,8	411,99	18.063,07	1,00	18.063,07
15.07.2022	Kauf	SPY	43,8	385,13	-16.887,37	1,00	0,00
22.04.2022	Verkauf	SPY	39,6	426,04	16.887,37	1,00	16.887,37
19.04.2022	Kauf	SPY	39,6	445,04	-17.642,54	1,00	0,00
05.11.2021	Verkauf	SPY	37,7	468,52	17.642,54	1,00	17.642,54
14.10.2021	Kauf	SPY	37,7	442,50	-16.664,57	1,00	0,00

SPY-Long-Call-Option-Strategie mit Markt-Timing auf Basis des Big Pictures im Vergleich zu buy & hold im S&P 500 ab 01.05.2024. Für die Options-Strategie sind analog zur ETF-Strategie zusätzliche Regeln für Gewinnmitnahmen und Verlustbegrenzung erforderlich.



Die letzten Transaktionen der SPY-Long-Call-Option-Strategie.

**Portfolio Performance** Datei Ansicht Buchung Online Hilfe

Willkommen \*IBKR LB.xml Aktien einfach - ei SPY - long - Uptr \*SPY-Long-Call- X SPX-Mini-Futures S&P 500 - buy & MES - long - Uptr MES - long - Uptr Test 1.3 - LURO s Test 1.6 - LURO s

**Wertpapiere** +  
Alle Wertpapiere

**Stammdaten**  
Konten  
Depots  
Sparpläne  
Alle Buchungen

**Berichte**  
Vermögensaufstellung  
Diagramm  
Bestand  
**Performance**  
Berechnung  
Diagramm  
Rendite / Volatilität  
Wertpapiere  
Zahlungen  
Trades

**Klassifizierungen** +  
Wertpapierart  
Industry Group

**Allgemeine Daten**  
Währungen  
Einstellungen

**Konten**

Konto Kontostand Währung Notiz

Cash 13.162,00 USD

**Cash**

Umsätze Kontosaldenverlauf

Datum Transaktion Symbol Stück (Anzahl x Faktor) Orderkurs Order-Betrag Gebühren Rest-Saldo Cash Strategie-Depot

12.07.2024, 17:41	Verkauf	SPY240830C00553000	200	14,94	2.987,00	1,00	13.162,00	Big Picture Options Strategie
02.07.2024	Kauf	SPY240830C00553000	200	9,52	-1.905,00	1,00	10.176,00	Big Picture Options Strategie
20.06.2024, 18:30	Verkauf	SPY240719C00525000	100	24,11	2.410,00	1,00	12.080,00	Big Picture Options Strategie
20.06.2024, 18:30	Verkauf	SPY240719C00535000	100	15,53	1.552,00	1,00	9.670,00	Big Picture Options Strategie
15.05.2024	Kauf	SPY240719C00535000	100	8,52	-853,00	1,00	8.118,00	Big Picture Options Strategie
09.05.2024	Kauf	SPY240719C00525000	100	10,28	-1.029,00	1,00	8.971,00	Big Picture Options Strategie
01.05.2024	Einlage				10.000,00		10.000,00	



SPX-Micro-Future-Strategie mit Markt-Timing auf Basis des Big Pictures im Vergleich zu buy & hold im S&P 500 ab 01.05.2024. Für die Future-Strategie sind analog zur ETF-Strategie zusätzliche Regeln für Gewinnmitnahmen und Verlustbegrenzung erforderlich.



Die letzten Transaktionen der SPX-Micro-Future-Strategie.

**Konten**

Konto: Cash, Kontostand: 12.565,00 USD

**Cash**

Umsätze, Kontosaldenverlauf

Datum	Transaktion	Symbol	Stück (Anzahl x Faktor)	Orderkurs	Positionsgröße	Gebühren	Rest-Saldo Cash	Strategie-Depot
11.07.2024, 17:41	Verkauf	MES=F	10	5.638,50	56.384,00	1,00	12.565,00	SPX Micro Future Strategie
02.07.2024	Kauf	MES=F	10	5.568,75	-55.688,50	1,00	-43.819,00	SPX Micro Future Strategie
20.06.2024, 18:30	Verkauf	MES=F	10	5.473,25	54.731,50	1,00	11.869,50	SPX Micro Future Strategie
15.05.2024	Kauf	MES=F	5	5.333,00	-26.666,00	1,00	-42.862,00	SPX Micro Future Strategie
09.05.2024	Kauf	MES=F	5	5.239,00	-26.196,00	1,00	-16.196,00	SPX Micro Future Strategie
01.05.2024	Einlage				10.000,00		10.000,00	

\*\*\* Anhang mit Erläuterungen \*\*\*

Verwendete Ticker-Symbole der Indices (in Klammern die Symbole auf TradingView, falls abweichend):

Hauptindices

S&P 500: SPX

Nasdaq Composite: NDQ (IXIC)

Dow Jones Index: DJIA (DJI)

Nebenindices

NYSE Composite Index: NYA

Russell 2000: RUT

Nasdaq 100: NDX

Verwendete Abkürzungen:

FTD: Follow Through Day gemäß IBD-Definition

D-Day: Distribution Day gemäß IBD-Definition

FED: amerikanische Notenbank

RSL 50: relative Stärke nach Levy auf Basis von 50 Tagen

ATH: All-Time-High

A/D-Linie: Advanced Decline Line

\*\*\* Das Big-Picture-Konzept - Stand: 05.07.2024 \*\*\*

Das hier verwendete Konzept zur Einschätzung des Gesamt-Markt-Trends hat seinen Ursprung im Buch „Wie man mit Aktien Geld verdient“ von William J. O'Neil und dem von ihm gegründeten Finanzverlag „Investors Business Daily“, kurz IBD, erreichbar unter [www.investors.com](http://www.investors.com).

Ich habe das Konzept seit 2018 für mich überarbeitet und das Regelwerk so angepasst, dass es nur minimalen Interpretationsspielraum gibt, d.h. alle Regeln rausgeschmissen, die nicht digital ja oder nein sind oder diese bei Bedarf entsprechend ersetzt. Durch die Überarbeitungen ergeben sich hin und wieder kleine Abweichungen gegenüber dem Original Big Picture von IBD, die aber nicht nennenswert sind.

Die Analyse erfolgt hauptsächlich im Tageschart und zur Unterstützung am Wochenende im Wochenchart.

Der Grundgedanke ist folgender: 3 von 4 Aktien folgen dem Gesamtmarkt. Als Gesamtmarkt werden hierbei die folgenden marktbreiten Indices verstanden: S&P 500, Nasdaq Composite, Dow Jones Industrial Average und ergänzend der Russell 2000. Ich selbst habe die Liste der Indices noch um den NYSE Composite und den Nasdaq 100 ergänzt. Ist in der täglichen Analyse von allen Indices die Rede ist, dann sind die hier 6 aufgeführten Indices gemeint.

Wenn der Gesamtmarkt nun auf breiter Front nach Süden zieht, sind die eigenen Aktien im Depot meist mit davon betroffen und werden mit runter gezogen (Gegenwind).

Von November 2007 bis März 2009 verlor der S&P 500 in der Spitze rund 57 %. In diesem Zeitraum haben auch Aktiendepot's , die ausschließlich auf Buy & Hold setzen stark an Wert verloren, was man emotional auch ertragen können muss.

Im Gegenzug ist es einfacher und mit weniger Risiko verbunden, wenn man einen Aufwärtstrend im Gesamtmarkt für den Kauf einzelner Aktien nutzt (Rückenwind).

Im Ergebnis der täglichen Analyse, die mit etwas Übung nur wenige Minuten dauert, gibt es drei Möglichkeiten mit entsprechender Handlungs-Empfehlung für Aktien von IBD:

- Aufwärtstrend: Investitionsgrad bis 100 %
- Verkaufsdruck: Investitionsgrad bis 50 %
- Korrektur (vorher Abwärtstrend benannt): Investitionsgrad 0 %

Ich habe die Erfahrung gemacht, dass es durchaus sinnvoller ist, schon beim Auftreten von ● Verkaufsdruck auf Investitionsgrad 0 % umzusteigen.

In 2023 hat IBD den Investitionsgrad etwas differenziert und wie folgt in 5 Stufen aufgeteilt (Beispiel, nicht aktuell):



Im Mai 2024 wurde erstmalig der Wechsel von der Korrektur in einen Markt mit Verkaufsdruck von IBD vorgenommen, d.h. von rot auf gelb. Der Investitionsgrad wurde dabei von 20 % bis 40 % auf 40 % bis 60 % angehoben.

Es ist jedoch nicht klar definiert, in welcher Marktphase welcher Investitionsgrad empfohlen wird. Daher bleibe ich bei der bewährten Methode.



Letztlich muss jeder Investor für sich entscheiden, in welcher Höhe er bei welcher Marktlage investiert sein will.

Alternativ zum Kaufen/Verkaufen kann man sein Depot auch mit den bekannten Mitteln absichern.

\*\*\* Strategie- und Risikohinweise - Stand: 18.05.2024 \*\*\*

Das oben aufgeführte Big Picture und die Strategien stellen keine Handlungs-Empfehlung dar und dienen ausschließlich der Weiterbildung. Ich übernehme keine Haftung für Trades, die auf Basis meiner Einschätzungen durchgeführt werden. Auch habe ich keine gesetzlich vorgeschriebene Zulassung für Beratung in Wertpapieren und Börsenhandel.

Zur SPY-ETF-Strategie:

- Die Transaktionen werden im Regelfall zu Börsenschluss-Kursen ausgeführt.
- Es werden Bruchstücke des SPY gehandelt, damit eine 100 %ige Investition möglich ist.
- Je Transaktion wird 1 USD Brokergebühren berücksichtigt.
- Es werden keine Steuern berücksichtigt.

Zur SPY-Options-Strategie:

- Die Transaktionen werden im Regelfall zu Börsenschluss-Kursen ausgeführt.
- Eckdaten für die Auswahl der Option:
  - ◆ Delta ca.: 0,5 (gemäß Anzeige in der TWS)
  - ◆ Anzahl offener Kontrakte: mind. 200
  - ◆ Restlaufzeit: im Regelfall ca. 90 Tage, jedoch mind. 60 Tage
- Die für die Darstellung verwendete Software Portfolio Performance kann den Faktor 100 bei Optionen nicht korrekt abbilden. Daher wird als Stückzahl für 1 Option in Portfolio Performance 100 Stück angegeben, um die Gewinn- und Verlust-Rechnung korrekt zu berechnen.
- Je Transaktion in 1 Option wird 1 USD Brokergebühren berücksichtigt.
- Es werden keine Steuern berücksichtigt.
- Da Optionen gehebelte Finanzinstrumente sind, wird die Strategie nie zu 100 % investiert sein. Mit Beginn der Investition am 09.05.2024 wird auch erst einmal die kleinstmögliche Anzahl in Optionskontrakte investiert. Sobald nennenswerte Gewinne erwirtschaftet wurden, kann die Anzahl der Kontrakte erhöht werden. Es geht darum langsam in das Risiko hineinzuwachsen.
- Da es sich bei Optionen um gehebelte Finanzinstrumente handelt, muss man auch mit einer höheren Volatilität im Handelskonto rechnen, no risk, no money!

## Zur SPX-Mini-Future-Strategie

- Die Transaktionen werden im Regelfall zu Börsenschluss-Kursen ausgeführt.
- Die für die Darstellung verwendete Software Portfolio Performance kann den Faktor 5 bei den Future-Kontrakten nicht korrekt abbilden. Daher wird als Stückzahl für 1 Future-Kontrakt in Portfolio Performance 5 Stück angegeben, um die Gewinn- und Verlust-Rechnung korrekt zu berechnen.
- Portfolio Performance kann auch den Margin-Handel nicht korrekt abbilden, so dass beim Kauf von Future-Kontrakten das Cash-Konto immer haushoch imSoll steht.
- Je Transaktion in 1 Future-Kontrakt wird 1 USD Brokergebühren berücksichtigt.
- Es werden keine Steuern berücksichtigt.
- Da Futures gehebelte Finanzinstrumente sind, wird die Strategie nie zu 100 % investiert sein. Mit Beginn der Investition am 09.05.2024 wird auch erst einmal die kleinstmögliche Anzahl in Future-Kontrakte investiert. Sobald nennenswerte Gewinne erwirtschaftet wurden, kann die Anzahl der Kontrakte erhöht werden. Es geht darum langsam in das Risiko hineinzuwachsen.
- Da es sich bei Future-Kontrakten um gehebelte Finanzinstrumente handelt, muss man auch mit einer höheren Volatilität im Handelskonto rechnen, no risk, no money!

Ideen und Kritik zu Verbesserung sind herzlich willkommen.

👉 Let's rock the Wall Street and may the force of money be with you! 👉